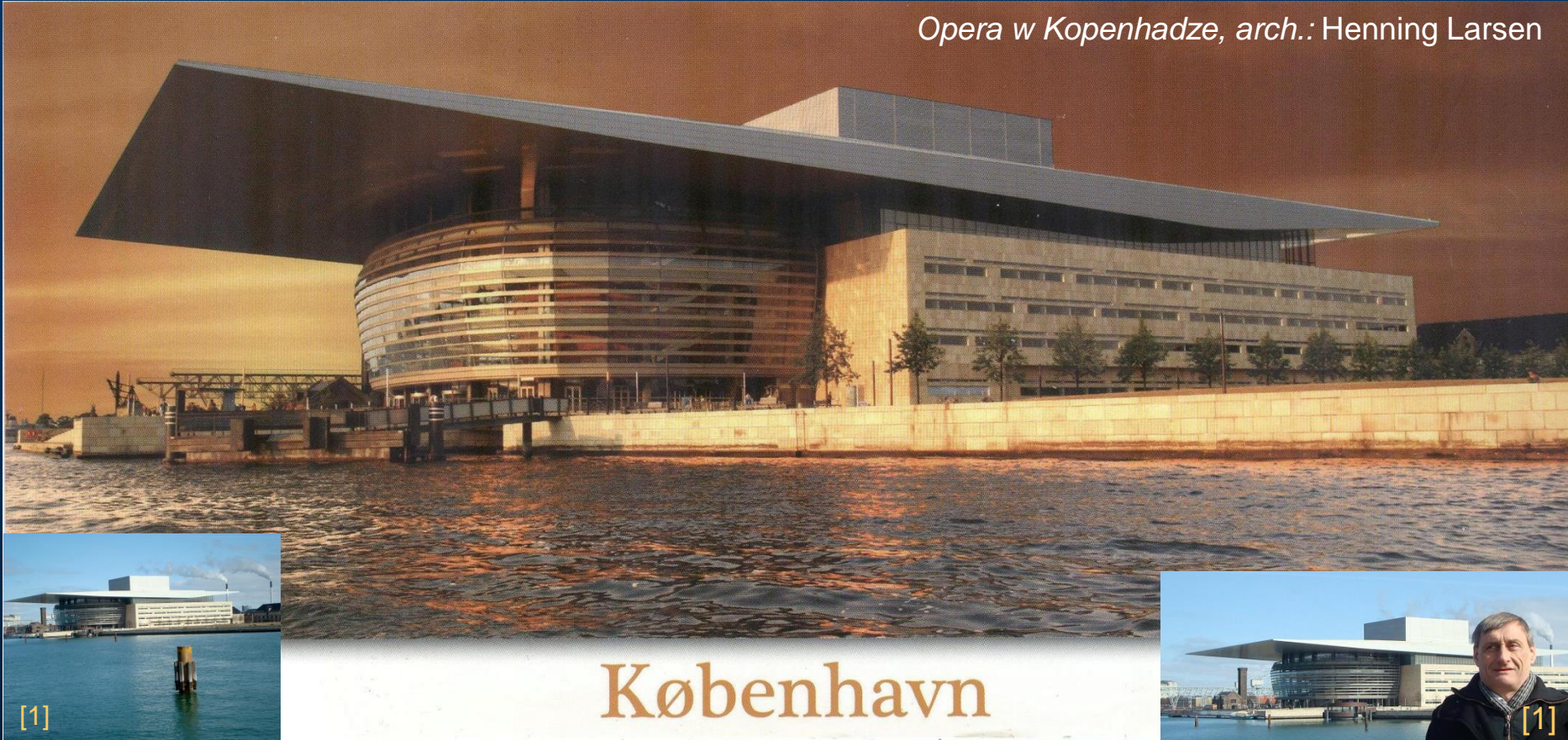


KONSTRUKCJE budowlane 2 (Arch) : Wybrane

Opera w Kopenhadze, arch.: Henning Larsen



København

Opracowano z wykorzystaniem materiałów:

[1] Chodor L., *Fotografie własne*, 2013

[2] <http://www.visitcopenhagen.com/see-and-do/architecture> [dostępne 2013-6-04]

[3] *strony internetowe* [dostępne 2013-6-04]

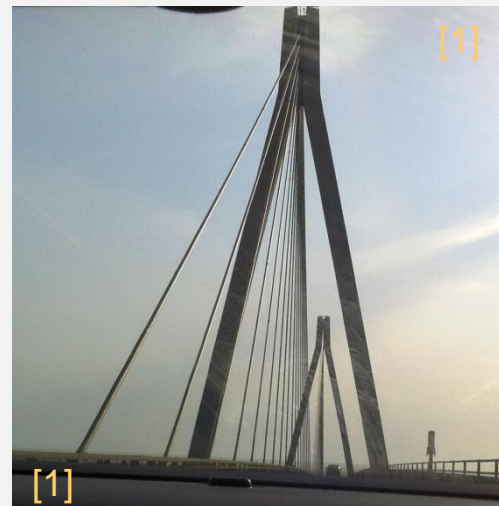
Leszek CHODOR , dr inż. bud, inż.arch.
leszek@chodor.co ; lch@chodor-projekt.net

W Danii mają swoje dzieła tacy architekci jak: Norman Foster, Henning Larsen, Jean Nouvel, Daniel Libeskind



Most nad Sundem przebiega nad cieśniną Sund i łączy Kopenhagę, stolicę Danii z Malmo w Szwecji. Dokładniej połączenie składa się z mostu o długości 7845 m, sztucznej wyspy o długości 4055 m i tunelu o długości 3510 m. Szlakiem tym przebiegają dwie dwupasmowe jezdnie i dwa tory kolejowe. Most nad Sundem jest najdłuższym mostem na świecie łączącym dwa państwa. Most otwarto 1 lipca 2000

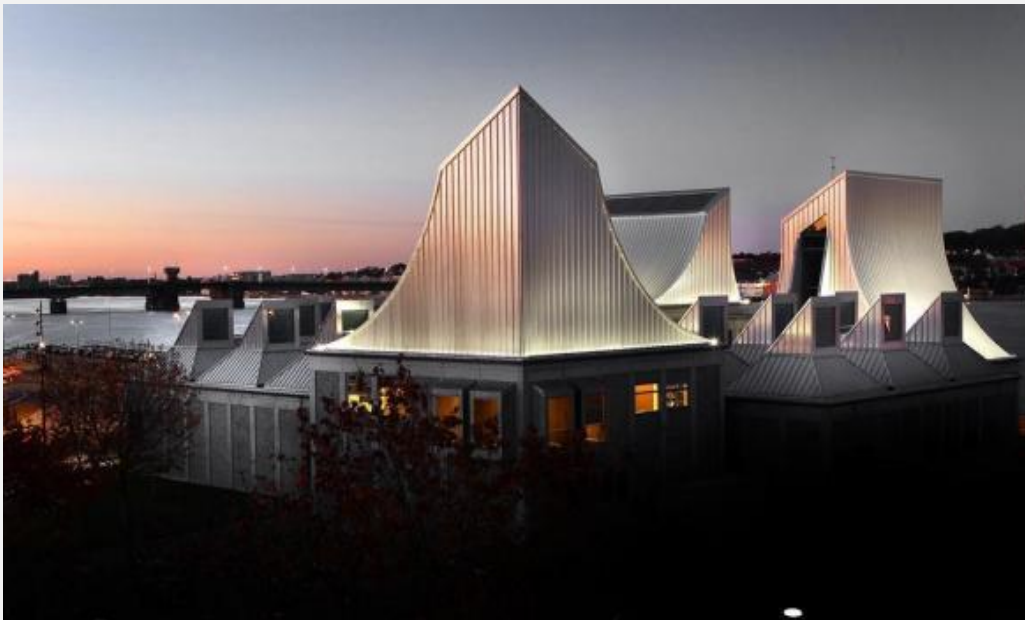
Mieszana konstrukcja mostu wantowego nad Sundem jest dużym osiągnięciem inżyniersko-architektonicznym



Architektura i konstrukcja Danii {2}



← Gmach Opery w australijskim Sydney to dzieło duńskiego architekta **Jørn Utzon**



Centrum Utzona w Aalborg Dania

8 Tallet {1}

8TALLET jest ważnym dziełem architektury [Ørestad](#) w Kopenhadze , architektem jest [Bjarke Ingels Group \(BIG\)](#),

8TALLET (i.e. 8 domów) zwany VM Mountain 2008, został zwycięzcą w kategorii Housing na [World Architecture Festival 2011](#).

Fundamentalną ideą 8TALLET jest zapewnienie warunków na spędzanie wolnego czasu i aktywny wypoczynek w rodzinie i wśród społeczności. Zbudowana jest z 476 domów podzielonych na kamienice o łącznej powierzchni 62,000 m². Apartamenty typu penthouse są zintegrowane z ogrodami, boiskami, kortami, restauracjami itd. Posiadają wszystko, czego współcześnie oczekuje się od nowoczesnego domu wyposażonego w ciekawe rozwiązania, takie jak różnica poziomów i wysokości, zielone dachy

Rozwiązania konstrukcyjne nie są innowacyjne. Konstrukcja żelbetowo-stalowa.



8 Tallet {2}



8 Tallet {3}



8 Tallet {4}



[1]

8 Tallet {5}



Hotel Cabinn Metro arch Daniel Libeskind

Budynek Cabinn Metro składa się z dwóch przenikających brył, platerowane aluminiowymi panelami kompozytowymi. Okładzina aluminiowa stanowi kanwę dla linii wzorów głównych elewacji, które są oparte na grafikach Daniela Libeskinda, w których "idee architektury i muzyki przecinają się w komorze umysłu."



The Crystal

Krystallen (the crystal) jest przykładem architektury zrównoważonej good.

Architekci: Schmidt Hammer Lassen. Zwrócono uwagę na energię, wodę, wentylację światło dzienne. Jest asymetryczną bryłą o szerokości 31 m w najwęższym punkcie i 34 metrów w największym. Ma bardzo małe zapotrzebowanie na energię. Dach jest solarem, a grubość fasady szklanej zapewnia stosowną izolację. Woda deszczowa jest używana w toaletach i ma udział w chłodzeniu latem. zastosowano odzysk ciepła z wody bytowej.



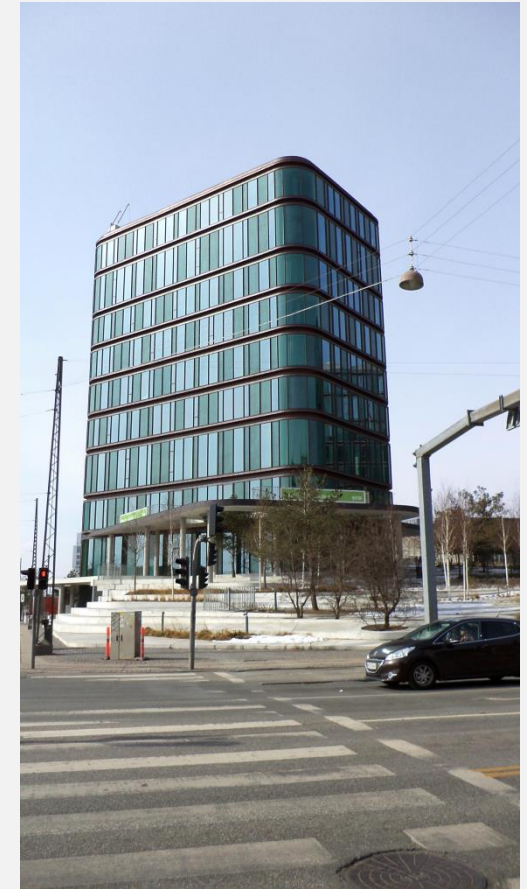
Islands Brygge

Islands Brygge to trzy stare silosy urządzone na nowe, nowoczesne apartamenty. Silosy były wcześniej częścią Sojakagefabrikken, obecnie są: 84 apartamentami o pow. 90 do 200 m². Apartamenty są usytuowane na zewnątrz silosów. . Mają szklaną fasadę i duże balkony z widokiem na miasto i port.



SEB domicil Bymilen

SEB domicil Bymilen jest budynkiem położonym obok Kalvebod Brygge. Bymilen jest wykonany z białego betonu zielonego szkła i drzewa skandynawskiego i jest pierwszym budynkiem w Kopenhadze z kontrolowanym klimatem i odzyskiem wody deszczowej .



Stævnen

Stævnen jest lekkim i nowoczesnym apartamentem umieszczonym w naturalnym środowisku w Ørestad. Architekt: Vilhelm Lauritzen Architects Stævnen ma 11 pięter i duże okna i balkony.



Aller House

The Aller House jest 9-piętrowym budynkiem, w którym umieszczono domy mediów w Havneholmen. Jest trójkątnym budynkiem ze szklano-aluminiową fasadą. Jest otoczony przez wodę z dwóch stron



Havneholmen

Havneholmen jest wyspie Kopenhagi budynkiem z licznymi rezydencjami i biurami. Jest dobrze wkomponowany w projekt całej dzielnicy Havneholmen . Został zaprojektowany przez architektów Lundgaard & Tranberg. Otrzymał wiele nagród i nominacji na międzynarodowych konkursach architektonicznych.



IT-University jest przykładem nowoczesnej architektury Henning Larsen. Ulokowany pomiędzy Copenhagen University i Danish Broadcasting. Budynek ma ok 19,000 m² i ma kształt litery H z dużym atrium w środku. Pomędzy każdym z pięciu poziomów sal konferencyjnych wykonano wystające różnych długości „wyciągnięte szuflady”, dające wrażenie przejrzystości.



Kvarterhuset

Kvarterhuset jest centrum kultury o pow. 4,000 m². Oferuje różne kulturalne wydarzenia i projekty dla dzieci.



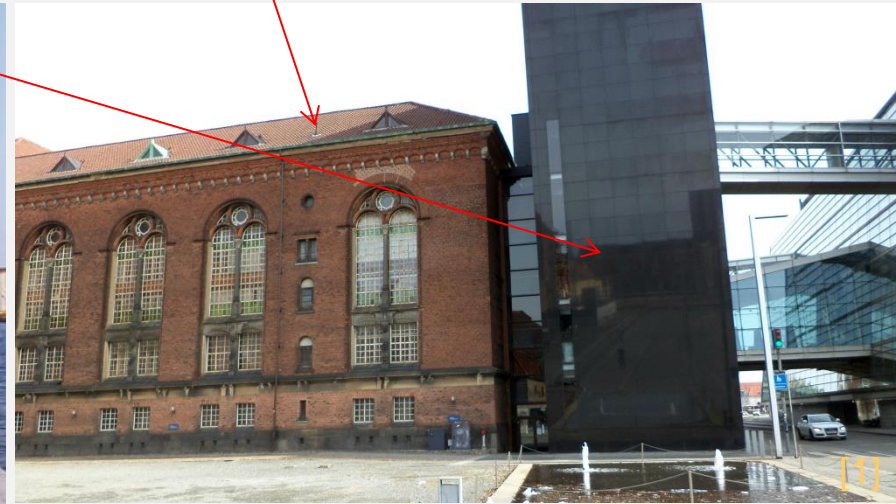
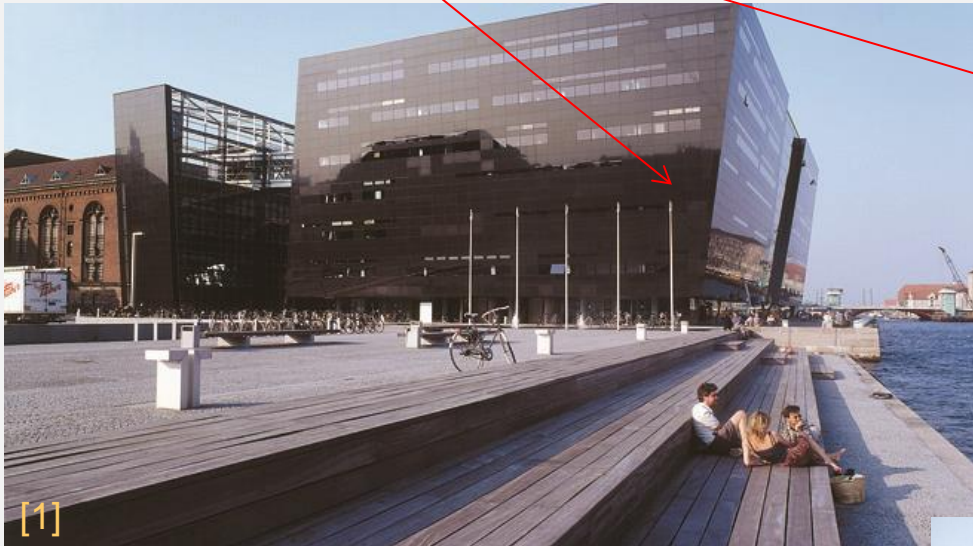
Ordrupgaard (modernizacja Zaha Hadid)

Wystawa **Ordrupgaard** posiada jako jedyna pełną kolekcję francuskiej sztuki 19 i 20-tego wieku, reprezentowaną przez Delacroix, Corot, Courbet, Degas, Renoir, Monet, Cézanne, Gauguin, and Matisse.



The Black Diamond

The Black Diamond jest ukończoną w 1999 rozbudową biblioteki królewskiej. Tutaj są przechowywane manuskrypty Søren Kierkegaard'a. Jest ciekawym przykładem udanego połączenia historycznej i nowoczesnej architektury.



The Blue Planet - Aquarium

The Blue Planet – Aquarium jest największym w Europie akwarium



The Royal Danish Playhouse

The Playhouse jest narodowym centrum sztuki i ma trzy kondygnacje na 1000 miejsc dla publiczności

